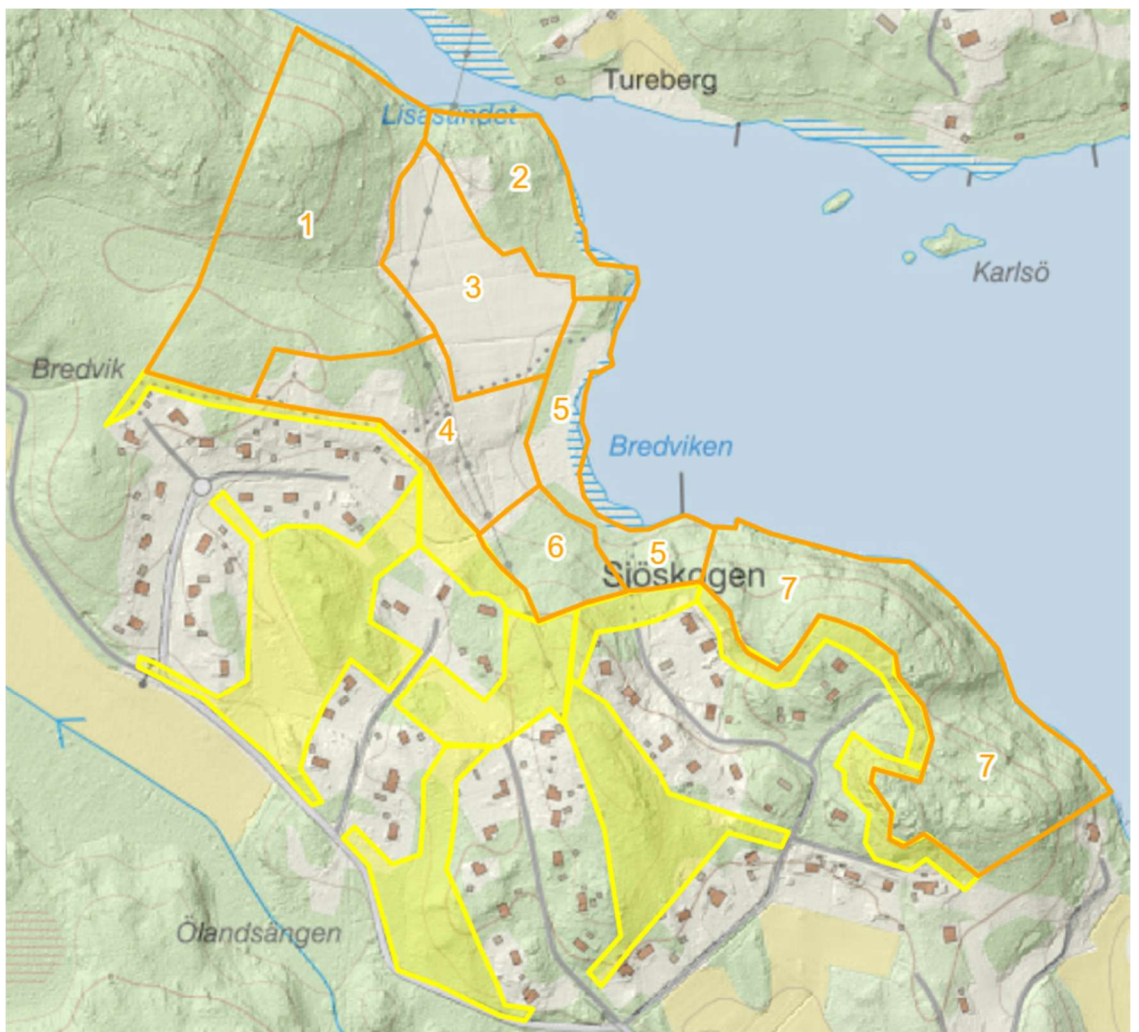


# Grönområdesplan för Sjöskogen

## Bergshamra, Norrtälje kommun



## Inledning och bakgrund

Grönområdesplan för Sjöskogen, Bergshamra, Norrtälje kommun.

Planen omfattar fastigheterna Västerlisa 6:48 och Issjö 1:84. Fastigheterna ägs av Sjöskogens samfällighetsförening, och ingår i gemensamhetsanläggningen Norrtälje Västerlisa GA:1.

Gemensamhetsanläggningens ändamål (enligt anläggningsbeslut) är: vattenledning, pumphus, brunn, badplats, båtplats och grönområde.

De två fastigheterna har en total landareal om 30,7 ha (= 307.000 kvm). De 64 privatägda fastigheterna i Sjöskogen har en total areal om 14,4 ha. Om man ställer grönområdets storlek i relation till antalet tomter så har man i Sjöskogen ca 4.800 kvm gemensam grönyta per tomt, vilket är förhållandevis mycket jämfört med många andra tomtföreningar.

*"I en leende roslagsnatur och en levande jordbrukstrakt vid Länna Kyrksjö ligger fritidsområdet Sjöskogen."* Så skriver Aneby-Hus i en försäljningsbroschyr i slutet av 1960-talet.

Sjöskogen bildades genom avstyckning från Tuvängens Gård och Addarsnäs Gård. De flesta fritidshusen byggdes under 1970-talet.

## Varför en grönområdesplan?

Det finns inget lag- eller myndighetskrav på att Sjöskogen ska ha en grönområdesplan. Det är dock inte ovanligt att en tomtförening har en grönområdesplan. Flera medlemmar har också efterfrågat en sådan.

Den gemensamma marken är till för samfällighetens medlemmar. Den ska ge goda miljöer för skogspromenader och rekreation. Den ska också utgöra en vacker fond kring tomterna samt hindra insyn men ändå släppa in ljus om så önskas. En rekreationsskog har med fördel en variation av trädslag i olika ålder och gärna med en större andel lövträd och tall.

## Grönområdesplanens syfte:

- Bevara och vårda området för närrekreation
- Bevara befintliga natur- och kulturvärden
- Varsam skogsskötsel
- "Ljust och luftigt"
- Bättre planering av framtida städdagar
- Bidra till intresse och delaktighet bland föreningens medlemmar

## Genomförande:

- Planen är indelad i åtta avdelningar.
- Egna analyser, erfarenheter och iakttagelser.
- Fackkunskap från ett par personer med utbildning inom området.
- Inspiration har hämtats från andra grönområdesplaner.
- [www.skogsstyrelsen.se](http://www.skogsstyrelsen.se)
- [www.lantmateriet.se](http://www.lantmateriet.se)

## Inom respektive avdelning beskrivs:

- Nuläge
- Målbild
- Åtgärd (inom 5-10 år) (\*)

Avd.	Beskrivning	
<b>1</b>	<p><b><i>Skogen i nordväst, mot Addarsnäs</i></b></p> <p>Nuläge: Området består till största delen av granskog och lövblandad barrskog. Avverkning skedde i slutet av 1990-talet.</p> <p>Målbild: Naturvård. (**)</p> <p>Åtgärd: Eventuellt glesa ur för att etablera en gångstig genom skogen. I övrigt ingen åtgärd.</p>	
<b>2</b>	<p><b><i>Ekbacken, från badbryggan och mot nordväst</i></b></p> <p>Nuläge: Blandad lövskog samt en och annan en och gran. Dessutom strandkant och våtmark. Den sydöstra delen består av tät och snårig skog och sly. Här gömmer sig gärna vildsvinen.</p> <p>Målbild: Rekreation. Bibehålla och gynna de gamla ekarna som håller höga estetiska och ekologiska värden. Spara unga ekar för succession. Ökad tillgänglighet till ekbacken och till vatten.</p> <p>Åtgärd: Ordna med en gångstig fram till ekbacken. Kanske en sittbänk vid eken. Eventuellt förlänga med en stig upp till festplatsen. Ta ner en hel del träd och sly nordost om badbryggan, i syfte att göra området mer tillgängligt för människor och mindre attraktivt som gömställe för vildsvin.</p>	
<b>3</b>	<p><b><i>Ängen - betesmarken</i></b></p> <p>Nuläge: En f d betesmark som de senaste 20+ åren är obrukad.</p> <p>Målbild: Här vore det trevligt med t ex betande får eller getter under sommarhalvåret. Betesmarker är en av de mest artrika markerna. Höga ekologiska värden. Betesdjur hjälper också till med skötsel av ytan, då de betar ner gräs och mindre sly. Ur en skötselåsyn vore det intressant att periodvis ta in betesdjur även i delar av område 2 och 4.</p> <p>Åtgärd: Erbjud markarrende till ägare av betesdjur. Annars ingen åtgärd.</p>	
<b>4</b>	<p><b><i>Festplatsen och österut</i></b></p> <p>Nuläge: Vid festplatsen finns ett par större gräsytor som klipps regelbundet. Österut gles blandskog, ängsmark och sly. Gångstigar ner mot sjön.</p> <p>Målbild: Ljusare och luftigare runt festplatsen (för 50 år sedan kunde man se ner till sjön).</p> <p>Åtgärd: Fälla några granar runt festplatsen samt röja sly.</p>	

<p><b>5</b></p>	<p><b>Öster om Bredviken – från badstranden till berget efter båtbyggarna</b></p> <p>Nuläge: Växtligheten består till stor del av lövträd, buskar och sly.</p> <p>Målbild: Ljusare och luftigare längs hela vattenlinjen. Att tidigare och tydligare se sjön när man promenerar ner från tomtområdet.</p> <p>Åtgärd: Glesa ur bland buskar och sly. Ta ner några skymmande träd. Strandkantsskötsel - röjning av vass och näckrosor vid stranden och båtbyggarna.</p>	
<p><b>6</b></p>	<p><b>Tallbacken – från B-vägens slut och ner mot sjön och båtuppläggningsplats</b></p> <p>Nuläge: Tallskog och granskog samt inslag av lövträd och sly.</p> <p>Målbild: En vacker och luftig slänt ner mot vattnet, med tall, ek och hägg. Bibehåll luftig karaktär med god genomsikt, en hög artvariation och goda naturvärden.</p> <p>Åtgärd: Fortsätta ta bort några granar och rensa sly. Spara ungräd för succession, men behålla det luftiga uttrycket.</p>	
<p><b>7</b></p>	<p><b>Från badberget – skog och berg österut</b></p> <p>Nuläge: Gammal blandskog. Delvis mycket kuperat område.</p> <p>Målbild: Naturvård.</p> <p>Åtgärd: Eventuellt glesa ur för att skapa/förbättra en stig genom området, och fram till ett par fina platser med utsikt över sjön. I övrigt ingen åtgärd.</p>	
<p><b>8</b></p>	<p><b>Tomtnära områden (gulmarkerat på kartan)</b></p> <p>Nuläge: Markområden som gränsar till våra privata fastigheter. På en del ställen har man rensat upp och på andra håll växer det igen.</p> <p>Målbild: Välskött grönområde med en blandning av insynsskydd och ljusinsläpp.</p> <p>Åtgärd: De närmaste grannarna bör i möjligaste mån styra hur närområdet sköts, efter samråd med styrelsen. <u>Exempel:</u></p> <ul style="list-style-type: none"> <li>• Några tomtägare kommer överens om att fälla ett antal träd på tomtnära område (dvs föreningens mark).</li> <li>• Efter att grannarna kommit överens skickas förfrågan till styrelsen.</li> <li>• Om styrelsen inte har något att erinra får träden tas ner.</li> <li>• De inblandade tomtägarna ansvarar för att området rensas/städas.</li> </ul>	

(\*) Åtgärd: Föreslagna åtgärder utförs av föreningens medlemmar, i första hand på de återkommande städdagarna.

(\*\*) Naturvård: Naturvårdande skötsel är alla typer av åtgärder i naturskog eller kulturpräglade skogar som syftar till att bevara eller gynna den biologiska mångfalden.



**NU  
KAN NI  
KÖPA  
ROSLAGS-  
TOMT!**

**FRITIDSOMRÅDET SJÖSKOGEN**

I en leende roslagsnatur och en levande jordbrukstrakt vid Länna Kyrksjö ligger fritidsområdet Sjöskogen. Hag- och skogsmarker vid strand och vatten, iordningställda för fritidsbebyggelse. 6,5 mil från centrala Stockholm, 1 mil söder om Norrtälje.

På förmånliga villkor kan Ni bli ägare till tomt och fritidshus. Ni får utnyttja värdefulla tillgångar: strövområden för alla årstider, bad, båtplatser, fiske ...

Sjöskogen ligger inom Storstockholms närområde. Enligt länsöversiktsplan 1966 ska detta närområde i princip inte utnyttjas för ny fritidsbebyggelse — möjligheterna att få fritidstomt så nära Stockholm minskar alltså snabbt. Er tomt i Sjöskogen är en god kapitalplacering.

Två tredjedelar av Sjöskogen är allmänning: ca 350.000 kvm. De 63 lockande tomterna om 2.000 — 2.800 kvm gränsar alla mot grönområde på minst en sida.

Bilväg samt el- och vattenledning (sommarevattenledning från borrade brunnar) till varje tomt. Vägar, ledningar samt bad- och båtplatser utförs i samråd med Roslags-Länna kommun och under myndigheternas kontroll. Byggnadsplanen har upprättats av Eglers Stadsplanebyrå AB.

Tomtpriserna varierar efter tomternas yta och företräden från 7:50 till 15 kr per kvm. Vi erbjuder Er lån till tomt och byggnad på förmånliga villkor — se tabell på sista sidan!

## Sammanfattning

Skogen och grönområdet är till för samfällighetens medlemmar. De skall ge goda miljöer för skogspromenader och rekreation. Den skall också utgöra en vacker fond kring tomterna samt hindra insyn men ändå släppa in ljus om så önskas. På platser där det finns höga naturvärden för den biologiska mångfalden eller goda förutsättningar för att utveckla naturvärden bör den biologiska mångfalden styra skötseln. Hänsyn skall även tas till miljö med riksintressen, samlade natur- och kulturvärden samt strandskydd. På fastigheterna Västerlisa 6:48 och Issjö 1:84 finns goda möjligheter att med varsamma skogsbruksåtgärder bevara och skapa mycket fina varierande skogsmiljöer i enlighet med markägarnas intressen och samtidigt behålla naturens mångfald. En rekreationsskog har med fördel en variation av trädslag i olika ålder och gärna med en större andel lövträd och tall.

## Rekreativ mål

Det är svårt att ge en generell beskrivning på vad som kännetecknar den perfekta skogen i anslutning till ett tomtområde. Värdet av upplevelsen anses dock öka med trädens ålder och med minskande stamantal samt att det finns stor andel lövträd. Stigar bör hållas öppna och kontinuerligt röjas från ungskog och från stigarna bör det vara lätt att ta sig in i skogen. Området bör också utgöra en rik livsmiljö för områdets växt- och djurliv, erbjuda möjligheter för bär- och svamplockning och ge skydd mot insyn, vind och luftföroreningar. Därför bör man bruka skogen småskaligt och endast i undantagsfall avverka större sammanhängande ytor. Vid alla åtgärder bör hänsyn tas till intilliggande tomter och deras behov. Stäm av med tomtägarna innan åtgärden utförs för att se om de vid sin tomtgräns vill ha insynsskydd, bättre utsikt eller kanske att något riskträd tas bort. Åtgärden kan då anpassas något efter medlemmarnas behov och önskemål. Anpassningarna ska dock vara proportionella och gå i linje med målsättningen med avdelningen. I ledningsgator gynnas med fördel buskar som hassel, rosor, slån och enar. Dessa växer inte så högt så att de hotar ledningen men gör miljön trevlig att vistas i samt håller nere slyuppslaget. Det är även positivt för den biologiska mångfalden.

## Skötselstrategi

Inom skogsområdena bör skogsskötseln vara aktiv men ytterst varsam och följa grönområdesplanen. Stora förändringar av skogen bör undvikas och inriktningen bör vara att alltid använda skonsamma avverkningsmetoder för att minimera eventuella markskador. Vid stormfällningar tas färskt barrvirke bort som överstiger 5m<sup>3</sup>sk/ha (ungefär 10 träd/ha). Generellt är det dock bra att lämna några stammar kvar som död ved vilket är en brist i de svenska skogarna. Skogsskötseln bör anpassas efter hur skogen används av föreningens medlemmar och ha som mål att vara funktionell för så många av de olika brukargrupperna som möjligt. Grönområdesplanens allmänna inledning samt avdelningsbeskrivning bör läsas av de personer som ska utföra skoglig skötsel i området. Här finns målsättningar och generella anvisningar som hänvisar till hur skogen bör skötas.

Sjöskogen i mars 2025  
Styrelsen för Sjöskogens samfällighetsförening